



ประกาศสถานีตำรวจภูธรวาปีปทุม

เรื่อง การจัดการทรัพย์สินของราชการ ของบริจาด และการจัดเก็บของกลาง และสำนวนการสอบสวนคดีอาญาและคดีจราจร

ด้วยสถานีตำรวจภูธรวาปีปทุม มีความมุ่งมั่นในการบริหารและจัดการทรัพย์สินของราชการ ของบริจาด และการจัดเก็บของกลาง และสำนวนการสอบสวนคดีอาญาและคดีจราจร เพื่อให้มีการจัดเก็บ การ เบิกจ่าย นำไปใช้ในการปฏิบัติงานของเจ้าหน้าที่ตำรวจ เป็นไปอย่างโปร่งใส มีประสิทธิภาพ คุ่มค่า และเกิด ประโยชน์สูงสุดในเชิงภารกิจของสำนักงานตำรวจแห่งชาติ

ในการนี้สถานีตำรวจภูธรวาปีปทุม จึงได้กำหนดจัดทำมาตรการจัดการทรัพย์สินของราชการ ของบริจาด และการจัดเก็บของกลาง และสำนวนการสอบสวนคดีอาญาและคดีจราจร เพื่อเป็นแนวทางปฏิบัติ ในการจัดการทรัพย์สินของราชการและของบริจาดสำหรับให้เจ้าหน้าที่ตำรวจถือปฏิบัติโดยทั่วกัน

ข้อ ๑ ประกาศฉบับนี้

“สถานีตำรวจ” หมายความว่า สถานีตำรวจ

“พัสดุ” หมายความว่า วัสดุ ครุภัณฑ์ของสถานีตำรวจที่มีไว้เพื่อใช้ร่วมกันเพื่อประโยชน์ ของทางราชการ

“ของบริจาด” หมายความว่า เงินหรือพัสดุที่มีผู้มอบให้แก่สถานีตำรวจเพื่อใช้ในกิจการ ของสถานีตำรวจโดยระบุวัตถุประสงค์ไว้ชัดเจน

“วัสดุ” หมายความว่า สิ่งของที่มีลักษณะโดยสภาพไม่คงทนถาวรหรือตามปกติมีอายุ การใช้งานไม่นาน สิ้นเปลือง หดไป หรือเปลี่ยนสภาพในระยะเวลาอันสั้น

“ครุภัณฑ์” หมายความว่า สิ่งของที่มีลักษณะโดยสภาพคงทนถาวรหรือตามปกติมีอายุ การใช้งานนาน ไม่สิ้นเปลือง หดไป หรือเปลี่ยนสภาพไปในระยะเวลาอันสั้น

“ผู้เยี่ยม” หมายความว่า สถานีตำรวจหรือเจ้าหน้าที่ของสถานีตำรวจ

“ผู้ให้เยี่ยม” หมายความว่า ผู้มีอำนาจอนุมัติให้เยี่ยม

“ผู้มีอำนาจอนุมัติให้เยี่ยม” หมายความว่า หัวหน้าสถานีผู้ให้เยี่ยม หรือหัวหน้างานพัสดุ หรือเจ้าหน้าที่อื่นที่หัวหน้าสถานีผู้ให้เยี่ยมมอบหมาย

“ของกลาง” หมายความว่า วัตถุใด ๆ หรือทรัพย์สิน หรือหัวหน้างานพัสดุ ซึ่งตกมาอยู่ ในความคุ้มครองของเจ้าพนักงาน โดยอำนาจของกฎหมายหรือโดยหน้าที่ในทางราชการ และได้ยึดไว้เป็นของ กลางเพื่อพิสูจน์ทางคดี หรือเพื่อจัดการอย่างอื่นตามหน้าที่ราชการ

“สำนวนการสอบสวนคดีอาญา” หมายความว่า สำนวนการสอบสวนคดีที่กล่าวหาว่า ผู้ใดกระทำความผิดตามประมวลกฎหมายอาญา หรือกฎหมายอื่นที่มีโทษทางอาญา

“สำนวนคดีจราจร” หมายความว่า สำนวนการสอบสวนคดีที่กล่าวหาว่าผู้ใดขับรถ ในทางโดยประมาท เป็นเหตุให้เกิดอันตรายถึงชีวิตและทรัพย์สินของผู้อื่น ซึ่งเป็นความผิดตามพระราชบัญญัติ การจราจรทางบก พ.ศ.๒๕๒๒ มาตรา ๔๓(๔) และ มาตรา ๗๘ ตามประมวลกฎหมายอาญา มาตรา ๒๙๑, มาตรา ๓๐๐ และมาตรา ๒๘๑

ข้อ ๒ การเบิกยืม - คืน วัสดุสิ่งของหลวง ให้บุคลากรในสังกัดสถานีตำรวจภูธรวาปีปทุม ถือปฏิบัติตามระเบียบกรมตำรวจว่าด้วยการเบิกจ่ายวัสดุสิ่งของหลวงต่าง ๆ ฉบับที่ ๔๓ พ.ศ.๒๕๓๐ และระเบียบกระทรวงการคลังว่าด้วยการจัดซื้อจัดจ้างและการบริหารพัสดุภาครัฐ พ.ศ.๒๕๖๐ ดังนี้

๑. การยืมพัสดุหรือนำพัสดุไปใช้ในกิจการใด ๆ ต้องเป็นไปเพื่อประโยชน์ของทางราชการ โดยผู้ให้ยืมต้องคำนึงถึงควมมีประสิทธิภาพ ความคุ้มค่า และเกิดประโยชน์สูงสุดในเชิงภารกิจของรัฐประกอบการให้ยืมด้วย

๒. ผู้ให้ยืมต้องจัดให้ผู้ยืมทำหลักฐานการยืมเป็นลายลักษณ์อักษร ตามแบบฟอร์มที่กรมบัญชีกลาง หรือสำนักงานตำรวจแห่งชาติกำหนดทุกครั้ง

๓. ผู้ให้ยืมต้องกำหนดระยะเวลาส่งคืนพัสดุโดยปกติพึงกำหนดให้สอดคล้องกับเหตุผลความจำเป็นในการใช้พัสดุที่ยืมนั้น ทั้งนี้ ระยะเวลาการยืมสูงสุดสำหรับการยืมแต่ละคราวไม่ควรเกิน ๑ เดือน นับจากวันที่ยืม หรือระยะเวลาที่สำนักงานตำรวจแห่งชาติกำหนด แต่หากมีความจำเป็นอาจขอขยายระยะเวลาการยืมต่อไปได้ โดยดำเนินการให้มีหลักฐานการยืมที่ครอบคลุมระยะเวลาที่ยืมที่ขยายออกไป โดยนำข้อ ๒ มาใช้โดยอนุโลม

๔. กรณี พักยืมเกิดชำรุดเสียหาย หรือใช้การไม่ได้ หรือสูญหายไป ให้ผู้ยืมจัดการแก้ไขซ่อมแซมให้คงสภาพเดิมโดยเสียค่าใช้จ่ายของตนเอง หรือขอใช้เป็นพัสดุประเภท ชนิด ขนาด ลักษณะ และคุณภาพอย่างเดียวกัน หรือขอใช้เป็นเงินตามราคาที่เป็นอยู่ในขณะยืม

๕. เมื่อครบกำหนดยืม หากผู้ยืมยังไม่ส่งคืนพัสดุที่ยืมไป ให้ผู้ให้ยืมหรือเจ้าหน้าที่ที่ได้รับมอบหมายจากผู้ให้ยืมติดตามทวงพัสดุที่ยืมไปคืนภายใน ๕ วัน นับแต่วันครบกำหนด

ข้อ ๓ แนวทางการจัดเก็บของกลาง ให้ดำเนินการจัดเก็บของกลางตามระเบียบการตำรวจไม่เกี่ยวกับคดี ลักษณะที่ ๑๕ เรื่อง การรับส่งงานในหน้าที่ราชการ พ.ศ.๒๕๕๗ และตามแนวทางการปฏิบัติดังนี้

๑. ยึดของกลางได้จากตัวบุคคลใด เป็นของกลางอะไร ให้ทำบันทึก (บันทึกการตรวจค้น) ให้ถูกต้องตามกฎหมาย เช่น ต้องบันทึกว่าก่อนลงมือค้นเพื่อพบของกลางนั้น เจ้าพนักงานผู้ค้นได้แสดงความสามารถก่อนค้น ได้ค้นต่อหน้าผู้ครอบครองสถานที่ หรือบุคคลในครอบครัวของผู้ค้น หรือต่อหน้าพยานอย่างน้อย ๒ คน (ป.วิ.อาญา ม. ๑๐๒, ประมวลระเบียบการตำรวจไม่เกี่ยวกับคดี ลักษณะที่ ๑๕ บทที่ ๑ ข้อ ๔๑๘)

๒. ของกลางที่ยึดได้ต้องให้ผู้ครอบครองสถานที่ บุคคลในครอบครัวผู้ต้องหา ผู้แทนหรือพยานดู เพื่อให้รับรองว่าถูกต้อง ถ้าบุคคลดังกล่าวนั้นรับรองหรือไม่รับรอง ก็ให้บันทึกไว้

๓. การค้นของกลาง ผู้ค้นต้องบันทึกรายละเอียดของการค้น และทำบัญชีแสดงรายละเอียดสิ่งของที่ค้นไว้ด้วย บันทึกการค้นและบัญชีสิ่งของกลางนั้น ให้อ่านให้ผู้ครอบครองสถานที่ บุคคลในครอบครัวผู้ต้องหา จำเลย ผู้แทน หรือพยาน ให้ฟังแล้วแต่กรณี และให้(นั้น)ลงลายมือชื่อรับรองไว้

๔. เมื่อนำของกลางไปถึงที่ทำการของพนักงานสอบสวน ให้จัดรูปพรรณสิ่งของกลางลงในรายงานประจำวัน และสมุดยึดทรัพย์และของกลาง แล้วเขียนเลขกำกับที่ยึดทรัพย์ติดไว้กับสิ่งของนั้นให้มั่นคง อย่าให้หลุดหรือสูญหายได้ แล้วเก็บรักษาไว้ตามระเบียบ (ข้อบังคับการเก็บรักษาของกลางกระทรวงมหาดไทย พ.ศ.๒๕๘๐)

๕. ของกลางใดที่จะต้องส่งตรวจพิสูจน์ พึงดำเนินการให้ถูกต้องตามวิธีการหรือระเบียบในส่วนราชการที่เกี่ยวข้อง เช่น ถ้าจะส่งไปตรวจพิสูจน์ที่กองพิสูจน์หลักฐานฯ ก็ควรปฏิบัติตามเอกสารคู่มือของกองพิสูจน์หลักฐานฯ เรื่องคำแนะนำในการเก็บรักษาและจัดส่งเอกสารหรือวัตถุของกลางไปตรวจพิสูจน์ เป็นต้น ของกลางที่จะส่งไปตรวจพิสูจน์จะต้องให้(ต้องหาลงชื่อกำกับหีบห่อหรือวัตถุของกลางไปตรวจพิสูจน์ เมื่อตรวจพิสูจน์แล้วให้แจ้งผู้ต้องหาทราบ ถ้าผู้ต้องหารับรองผลก็ให้สอบสวนเพิ่มเติมไว้

๖. ในชั้นสอบสวน ถ้ามีของกลางอย่างใด ๆ จะต้องจัดทำบัญชีของกลางประกอบสำนวนการสอบสวนไว้ (ป.วิ.อาญา ม. ๑๓๙ วรรคสอง) วิธีจัดทำบัญชีของกลางนั้น ให้ดำเนินการดังนี้

- ในการลงรายละเอียดสิ่งของกลางในบัญชีนั้น ให้ตรวจสอบสิ่งของให้ถูกต้องกับสมุดยึดทรัพย์ของกลาง, รายงานประจำวัน และคำให้การ จำนวนห่อ จำนวนสิ่งของให้ถูกต้องตรงกัน อย่าให้คลาดเคลื่อน ประการที่สำคัญที่สุดคือไม่ควรมีการขีดฆ่าหรือแก้ไขเพิ่มเติม เพราะจะทำให้เกิดการสงสัย ถ้าจำเป็นก็ให้ขีดฆ่าและลงนามกำกับไว้ ห้ามขูดลบเป็นอันขาด

- สิ่งของกลางอย่างอื่นอย่างใดที่ค้นได้จากตัวผู้ต้องหาหรือบุคคลผู้ครอบครองสิ่งของนั้น ต้องให้ผู้ต้องหาหรือบุคคลนั้นลงนามกำกับไว้ในบัญชีของกลางนั้นด้วย

- เอกสารพยานที่ค้นได้ ให้พนักงานสอบสวนจดลงในบัญชีของกลางเช่นเดียวกัน เว้นแต่ซองราคาไม่ต้องใส่ ถ้ามีการส่งคืนเอกสารหรือส่งเอกสารไปที่ใด ให้หมายเหตุไว้ในซองนั้นด้วย (ประมวลระเบียบการตำรวจไม่เกี่ยวกับคดี ลักษณะที่ ๑๕ บทที่ ๕ ข้อ ๔๓๒)

๗. ในคดีความผิดเกี่ยวกับทรัพย์ เช่น ลักทรัพย์, วิวาททรัพย์, ชิงทรัพย์, ปล้นทรัพย์, กรรโชกทรัพย์, ยักยอกทรัพย์ หรือรับของโจร ถ้าทรัพย์ที่ถูกประทุษร้ายมีหลายราคา และมีทั้งที่ได้คืน และไม่ได้คืน ให้เป็นดุลยพินิจของพนักงานสอบสวน หากสามารถบันทึกไว้ในแบบพิมพ์บัญชีเดียวกัน (ใช้แบบพิมพ์บัญชีทรัพย์ถูกประทุษร้าย/ได้คืน/ไม่ได้คืน) แต่ถ้าบันทึกรวมไว้ในบัญชีแบบพิมพ์เดียวกันไม่ได้ ก็ให้แยกบันทึก เช่น กรณีได้ทรัพย์คืนขณะสำนวนอยู่ในระหว่างการพิจารณาของผู้บังคับบัญชาระดับ บก., บช. หรือ ตร. รวมทั้งในชั้นพนักงานอัยการ ให้ทำบัญชีทรัพย์ถูกประทุษร้ายได้คืนแยกจากบัญชีทรัพย์ถูกประทุษร้าย เป็นต้น ทั้งนี้ให้ผู้ต้องหา ผู้เสียหาย พนักงานสอบสวน และผู้ที่เกี่ยวข้องแต่ละรายการ ลงชื่อรับรองไว้เพื่อประโยชน์ที่พนักงานอัยการจะใช้บรรยายฟ้องและขอเรียกทรัพย์สินหรือราคา แทนผู้เสียหายไปในคำร้องนั้น (ป.วิ.อาญา ม. ๔๓, หนังสือ คต.ตร. ที่ ๐๐๐๔.๖/๑๐๙๔๐ ลง ๓ ก.ย.๔๕ เรื่อง แนวทางปฏิบัติในการทำสำนวนการสอบสวนเพิ่มเติม)

ข้อ ๔ แนวทางการจัดเก็บสำนวนการสอบสวนคดีอาญาและคดีจราจรให้หัวหน้างานสอบสวน มีหน้าที่เก็บรักษาไว้ในห้องหรือตู้ที่จัดเก็บไว้โดยเฉพาะ ให้อยู่ในสภาพเรียบร้อยและระมัดระวังมิให้สูญหาย จัดเก็บสำนวนการสอบสวนและสำเนาสำนวนการสอบสวนให้แยกเป็นสัดส่วน ได้แก่

- สำนวนการสอบสวนที่อยู่ระหว่างการสอบสวนของพนักงานสอบสวน ให้แยกเก็บตามรายชื่อของพนักงานสอบสวนที่รับผิดชอบการทำสำนวน รวมไว้กับสมุดบันทึกคดีของพนักงานสอบสวน

- สำนวนสอบสวนที่พนักงานอัยการไม่รับพิจารณา, สำนวนการสอบสวนที่พนักงานอัยการมีคำสั่งงดการสอบสวน และสำเนาสำนวนการสอบสวน ให้แยกเก็บเรียงตามลำดับหมายเลขคดีปี พ.ศ. และจัดทำสมุดเก็บสำนวนการสอบสวนที่พนักงานอัยการไม่รับพิจารณา (แบบ ส.๕๖-๗๗) สมุดเก็บสำเนาสำนวนการสอบสวน (แบบ ๕๖-๗๙) โดยมีรายละเอียดเกี่ยวกับ ลำดับ, เลขที่คดี, ชื่อผู้กล่าวหา, ชื่อผู้ต้องหา, ชื่อพนักงานสอบสวน, หมายเหตุ

- การยืมสำนวนการสอบสวน และสำเนาการสอบสวน ให้หัวหน้างานสอบสวนมีอำนาจอนุญาต เมื่อนำสำนวนการสอบสวนหรือสำเนาการสอบสวนออกจากที่เก็บ ให้ผู้ยืมลงลายมือชื่อผู้ยืม วัน เดือน ปี ที่ยืม และวันส่งคืน ไว้ในช่องหมายเหตุ

ข้อ ๕ นอกจากการตรวจสอบพัสดุประจำปี ตามระเบียบกระทรวงการคลังว่าด้วยการจัดซื้อจัดจ้างและการบริหารพัสดุภาครัฐ พ.ศ.๒๕๖๐ แล้ว ให้เจ้าหน้าที่พัสดุครุภัณฑ์สถานีตำรวจภูธรวาปีปทุม ตรวจสอบวัสดุและบัญชีวัสดุเป็นประจำทุกเดือน รวมถึงเช็คสภาพ ดูแลรักษาวัสดุนั้นให้พร้อมใช้งานอยู่ตลอดเวลา และรายงานให้หัวหน้าสถานีทราบ ภายใน ๗ วัน นับแต่วันที่ได้ตรวจสอบวัสดุ โดยให้มีการตรวจสอบและตรวจนับอายุยุทธภัณฑ์ของสถานีตำรวจ เพื่อให้มีความพร้อมต่อการใช้งานในภารกิจต่าง ๆ

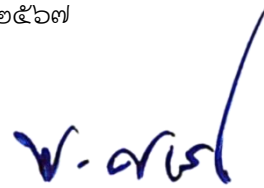
ข้อ ๖ การรับของบริจาค ให้บุคลากรในสถานีตำรวจปฏิบัติตามระเบียบกระทรวงการคลังว่าด้วยการรับเงินหรือทรัพย์สินที่มีผู้บริจาคให้ทางราชการ พ.ศ.๒๕๒๖ โดยกิจการใด ๆ ที่เกี่ยวข้องกับการยืม การเก็บรักษา และการตรวจสอบ ที่ไม่ได้ระบุไว้ในระเบียบดังกล่าว ให้ถือปฏิบัติตามประกาศฉบับนี้โดยอนุโลม

ข้อ ๗ สถานีตำรวจมีอำนาจหน้าที่ในการประชาสัมพันธ์ และเสริมสร้างความรู้ ความเข้าใจ ให้บุคลากรในสังกัดรับทราบ และถือปฏิบัติตามมาตรการจัดการทรัพย์สินของราชการและของบริจาค

ทั้งนี้ ตั้งแต่บัดนี้เป็นต้นไป

สั่ง ณ วันที่ ๔ มกราคม พ.ศ. ๒๕๖๗

พันตำรวจเอก ดร.



(พัทธรุกร ศาสนะสุพินธ์)

ผู้กำกับการสถานีตำรวจภูธรวาปีปทุม

แนวทางการปฏิบัติ
การจัดการทรัพย์สินของทางราชการ





4. การยื่น



ใช้ภายใน ส่วนราชการ เดียวกัน

แจ้งความประสงค์ขอยื่น
-เขียนแบบฟอร์มตามแบบที่กำหนด
-แสดงเหตุผล
-กำหนดวันส่งคืน

-ตรวจสอบความถูกต้องของเอกสาร หลักฐาน
-ตรวจสอบรายการขอยื่นและวัสดุคงคลังว่ามีเพียงพอหรือไม่
-เสนอต่อสารวัตรอำนาจการ (หัวหน้าเจ้าหน้าที่พัสดุ) (ไม่เกิน 1 วัน)

-สารวัตรอำนาจการ (หัวหน้าเจ้าหน้าที่พัสดุ) ตรวจสอบความถูกต้องของเอกสาร หลักฐานใบขอยื่นอีกครั้ง
-เสนอต่อผู้กำกับการสถานีเพื่ออนุมัติให้ยื่นพัสดุ (ไม่เกิน 1 วัน)

-ผู้กำกับการสถานี (หัวหน้าหน่วยงานผู้รับผิดชอบพัสดุ) พิจารณาและอนุมัติให้ยื่นพัสดุ (ไม่เกิน 1 วัน)

-รับใบยื่นที่ได้รับการอนุมัติ
-จัดเตรียมพัสดุตามรายการที่ขอยื่น
-จ่ายพัสดุให้กับผู้ขอยื่นพร้อมให้ผู้ขอยื่นลงชื่อในใบยื่นพัสดุ
-ผู้รับตรวจสอบความครบถ้วนของพัสดุที่ขอยื่น (ไม่เกิน 1 วัน)

ใช้ภายนอก ส่วนราชการ/ ต่างส่วนราชการ

แจ้งความประสงค์ขอยื่น
-เขียนแบบฟอร์มตามแบบที่กำหนด
-แสดงเหตุผล
-กำหนดวันส่งคืน

ผบ.ตร. หรือผู้ที่ได้รับมอบอำนาจ เป็นผู้อนุมัติการให้ยื่นของหน่วยงานต่างส่วนราชการ หรือนำไปใช้ภายนอกส่วนราชการ

การส่งคืน
-เมื่อครบกำหนดยื่น เจ้าหน้าที่พัสดุติดตามทวงพัสดุให้ส่งคืนภายใน 7 วัน

1. พัสดุประเภทคงรูป ผู้ยื่นต้องส่งคืนในสภาพที่ใช้งานได้เรียบร้อย หากเกิดชำรุดเสียหาย หรือใช้การไม่ได้หรือสูญหายไป ให้ผู้ยื่นจัดการแก้ไข ซ่อมแซมให้คงสภาพเดิม หรือชดเชยตามมูลค่าความเสียหาย

1. พัสดุประเภทสิ้นเปลือง ผู้ยื่นจะต้องจัดหาพัสดุประเภทชนิดและปริมาณเดียวกัน ส่งคืนให้ผู้ยื่นภายในระยะเวลาที่กำหนด หรือคืนเป็นเงินเท่ากับมูลค่าพัสดุที่ยื่น



5. การบำรุงรักษา

MAINTENANCE



ออกคำสั่งมอบหมายหน้าที่ดูแลรับผิดชอบ ทรัพย์สินส่วนกลางของราชการ
เจ้าหน้าที่พัสดุ หรือ เจ้าหน้าที่ผู้ดูแลรับผิดชอบทรัพย์สินของทางราชการ ปฏิบัติตามแนวทาง ดังนี้

บำรุงรักษาแบบป้องกันความเสียหาย
-การทำความสะอาดประจำเดือน/ปี
-การตรวจสอบสภาพตามระยะการใช้งาน
-การใช้งานให้ถูกต้องตามคู่มือการใช้ โดยเจ้าหน้าที่พัสดุเป็นผู้ดำเนินการ หรือให้ผู้ขาย/ผู้รับจ้าง ดูแลตามข้อกำหนดในสัญญา

บำรุงรักษาแบบซ่อมแซมแก้ไข
-หากเสียหายน้อย ให้รีบดำเนินการแก้ไขโดยด่วน
-หากเสียหายมาก ให้ติดต่อผู้รับประกัน (ผู้ขาย/ผู้รับจ้าง) เพื่อซ่อมแซมแก้ไขโดยเร็ว (ในกรณีไม่มีประกัน)
-ในกรณีไม่มีหรือหมดระยะประกัน ให้ดำเนินการจัดจ้างซ่อมแซม ตามความจำเป็น



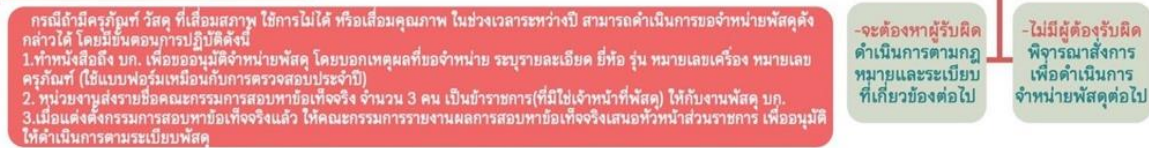


6. การตรวจสอบ

1. การตรวจสอบพัสดุประจำปี



2. การตรวจสอบพัสดุระหว่างปี



7. การจำหน่าย



แนวทางการปฏิบัติ

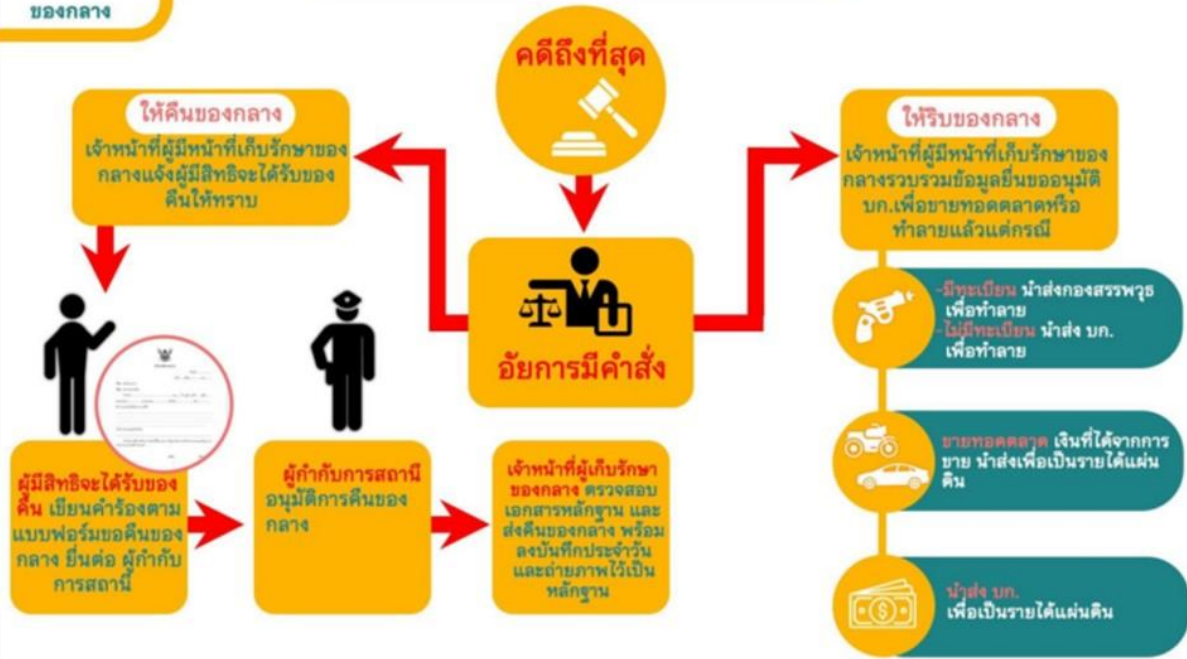
การเก็บรักษาและการจำหน่ายของกลาง



3

การคืน
ของกลาง

แนวทางการปฏิบัติ การเก็บรักษาและการจำหน่ายของกลาง



4

การจำหน่าย
ของกลาง

แนวทางการปฏิบัติ การเก็บรักษาและการจำหน่ายของกลาง



แนวทางการปฏิบัติ การจัดเก็บสำนวนคดีอาญา และคดีจราจร

